

Mise en ligne : 15 janvier 2017.  
[www.entreprises-coloniales.fr](http://www.entreprises-coloniales.fr)

MAISON Th. PILTER  
PLACE D'HIPPONE, BÔNE  
(*L'Afrique du Nord illustrée*, 12 février 1927)



Le hall d'exposition de la maison Th. Pilter (capital : 5 MF) à Bône.

La maison Th. Pilter, dont le siège social est à Paris, 24, rue Alibert, a ouvert un dépôt à Bône, en 1908, qui a été transformé en succursale indépendante, il y a quelques années. Cette succursale a pris un essor considérable et a contribué pour une large part au développement agricole de la région de Bône et de l'hinterland.

Son magasin de machines agricoles de la rue Prosper-Dubourg, complété par son vaste entrepôt de la même rue, contient un assortiment aussi complet que possible de tout l'outillage agricole qui peut être nécessaire aux colons de la région. Le nombre des instruments ou appareils divers utilisés est considérable, en raison de la très grande diversité des terres de cette région qui va de l'alluvion aux terres noires les plus fortes et les plus difficiles à travailler.

Pour obvier aux difficultés d'obtenir des instruments renforcés pour les terres dures de nos régions, la maison Th. Pilter a créé à Nevers une importante usine de construction de machines agricoles, qui alimente ses succursales en distributeurs d'engrais, semoirs en ligne et à la volée, cultivateurs avec ou sans semoirs, pulvérisateurs à disques, herbes de tous genres, etc. L'expérience acquise a permis à l'usine de Nevers de fournir dès le début des instruments marquant une supériorité bien nette sur ceux livrés précédemment. Chaque année, elle apporte les perfectionnements ou les renforcements indiqués par les colons qui les utilisent. Aussi la vente de ces instruments prend une extension toujours plus grande, qui oblige la Maison Th. Pilter à agrandir celle usine.

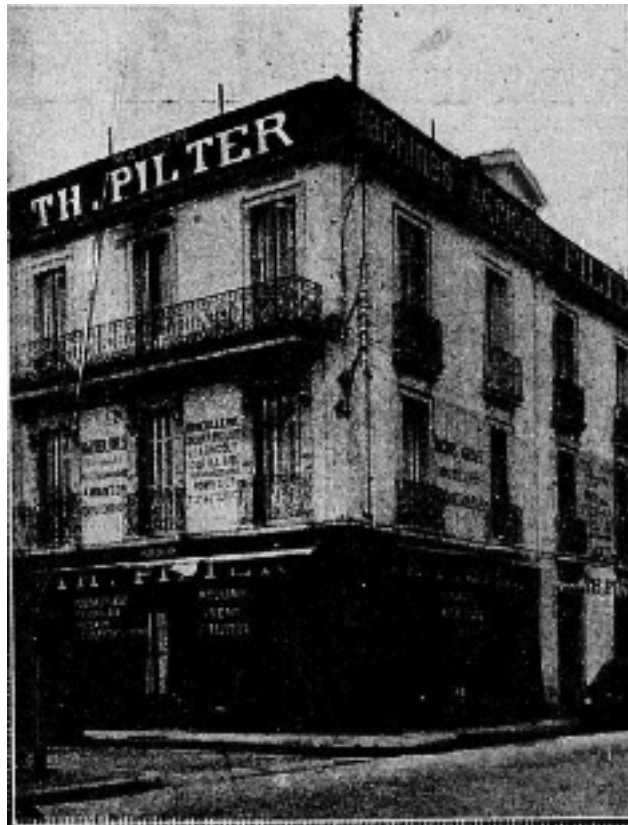
La maison Th. Pilter a la représentation exclusive pour la France, l'Algérie et la

Tunisie des tracteurs, des moissonneuses-batteuses, des batteuses et des ensileurs Case, qui ont une réputation mondiale, acquise par des efforts de perfectionnement et de solidité résultant d'une pratique de 75 années. Les moissonneuses-batteuses Case ont eu un très gros succès cette année en Tunisie, et les tracteurs de cette marque sont considérés comme étant les plus robustes et du fonctionnement le plus sûr.

Pour la levée des récoltes, elle a été la première à offrir aux colons algériens une moissonneuse-lieuse de construction française, dénommée « Pilter n° 3 », fabriquée en grande série, qui a dépassé les machines américaines en perfectionnement et en solidité avec un avantage de prix.

Pour les battages, elle s'est assurée la vente exclusive pour l'Algérie et la Tunisie des batteuses de construction française des Établissements Merlin, les plus importants fabricants de batteuses de Vierzon. Les premières machines livrées en 1920 ont donné pleine satisfaction comme travail et rendement.

Pour la culture du coton, la maison Th. Pilter a mis à la disposition des planteurs une série très complète de semoirs à coton provenant d'une usine américaine spécialisée dans cette construction. Elle présentera, cette année, un modèle de semoir de construction française.



Les magasins et bureaux

Les bureaux sont installés au numéro 1 de la rue Bugeaud avec le magasin des articles industriels et d'élévation d'eau. Là, encore, la maison Th. Pilter tient à la disposition des colons des séries très complètes de moteurs à essence, à pétrole, à huiles lourdes, de pompes centrifuges ou autres pour grandes et petites élévations, de moulins à vent, de moulins pour moulure indigène, et, enfin, d'articles de cave.

Elle est très spécialisée pour les installations d'élévations d'eau avec pompe à bras ou à moteur. Les moteurs Pilter verticaux, de construction française, ont acquis une réputation de simplicité et de robustesse bien méritée ; grâce à la série très

complète de pompes en magasin, elle a toujours pu donner satisfaction aux multiples cas d'élévation d'eau dont elle a été chargée et cela dans des délais extrêmement courts.

La maison Th. Pilter a parsemé la plaine de Bône et les Hauts-Plateaux de ses fameux moulins à vent « Samson », dont le succès va toujours croissant. On vient voir dans le quartier maraîcher de l'Allélik, un groupe de huit moulins à vent Pilter fonctionnant depuis près de quinze ans à la satisfaction de leur propriétaire.

Avec le nouveau modèle à coussinets à rouleaux à graissage annuel, la vente augmente chaque année. Et cela se conçoit si l'on songe que ces appareils utilisent le vent assez fort et régulier de cette région qui est dispensé gratuitement à tout le monde. Le colon possesseur d'un moulin à vent n'a pas à payer de factures de combustible et a toujours de l'eau à sa disposition pour les besoins de sa ferme et l'arrosage.

La laiterie a pris un certain développement depuis quelques années, et là encore, la maison Th. Pilter a toujours en magasin un assortiment très complet de barattes, d'écrémeuses de tous débits, de malaxeurs, moules, bidons, etc.

Un stock toujours complet permet aux colons de trouver les pièces de rechange dont ils ont besoin pour entretenir et réparer leurs instruments.

La Maison Th. Pilter participe aux concours d'élevage qui ont lieu dans chaque centre au printemps par une exposition de ses machines et instruments agricoles. Les colons apprécient beaucoup de pouvoir se rendre compte sur place des perfectionnements qui ont été apportés ou des nouveaux instruments qui leur sont offerts.

Ils visitent nos stands longuement et en grand nombre, et manifestent leur satisfaction par des commandes.

L'organisation de la succursale de Bône de la maison Th. Pilter est complétée par un grand dépôt à Constantine, avenue de la Gare, et par des représentants compétents et dévoués dans les centres importants : M. Jean Labianca, à Guelma ; MM. Roubli frères, à Souk-Ahras ; MM. Baudet frères, à Rénier ; M. Joseph Fontana, à Sédrata, et M. Henri Obadia, à Tébessa. Ses voyageurs visitent régulièrement les colons.

Le stand Th. Pilter, au concours d'élevage de Guelma.

---

---

### Maison Th. PILTER [Desfossés 1956/1046]

S.A., 1907, expirant le 31 déc. 1956, prorogée jusqu'en 2055.

Siège social : Paris, 24, r. Alibert.

Bismuth (J.), 1046 (pdg Th. Pilter).

Lévy (E.), 1046 (v.-pdt Th. Pilter).

Pilter (R.), 1046 (Th. Pilter).

Le Maître (P.), 1046 (Th. Pilter).

Gasq (H.), 1046 (Th. Pilter).

Lapp (R.), 1046 (Th. Pilter).

Borgel (R.), 1046 (Th. Pilter).

Lussato (Mme J.), 1046 (Th. Pilter).

Lussato (V.), 1046 (Th. Pilter).

Bismuth (R.), 1046 (Th. Pilter).

Blois, 1046 (comm. cptes Th. Pilter).

OBJET : Achat, vente, commission de machines, outils et instruments servant à

l'agriculture et à l'industrie. etc. Ateliers et magasins à Paris, 24, rue Alibert. Succursales à Bordeaux, Toulouse, Marseille.

PARTICIPATIONS : Maison Louis David, [Maison Pilter](#), [Afrique du Nord](#).

CAPITAL SOCIAL : 54 millions de fr., divisé en 510.000 actions de 100 fr. nominatives.

RÉPARTITION DES BÉNÉFICES : 5 % à la réserve légale, 5 % aux actions. Sur le surplus : 10 % au conseil et le solde aux actions, sauf prélèvements facultatifs pour réserves ou reports.

LIQUIDATION : le reliquat net sera affecté aux actions en totalité.

SERVICE FINANCIER ET TRANSFERTS : Au siège social.

	Amort.	Prov.	Bénéf. net	Réserves	Divid=Tant.	Dicid. brut par act.
	(En 1.000 fr.)					(En fr.)
1949	286	—	2.998	762	1.516	7 00
1950	311	—	884	44	—	—
1951	434	—	574	545	—	—

#### BILANS AU 31 DÉCEMBRE (En 1.000 fr.)

	1949	1950	1951
ACTIF			
Immobilisations (nettes)	38.284	35.476	163.366
Autres valeurs immobilisées	1.952	1.952	2.220
Réalisable :			
Valeurs d'exploitation	43.467	49.566	113.291
Débiteurs	5.781	8.786	12.000
Titres de placement	919	919	905
Disponible	2.694	4.383	1.920
	93.087	101.082	293.702
PASSIF			
Capital	20.000	20.000	30.000
Réserves	87.994	88.740	170.255
Fonds de renouvellement et provisions	6.724	6.724	4.096
Dettes à long terme	—	6.502	11.170
Dettes à court terme	25.471	28.232	77.607
Bénéfices	2.998	884	574
	93.087	101.082	293.702